

S'orienter en fin de 3^e

LE CALENDRIER DE L'ORIENTATION

▪ Mars : souhaits provisoires

La famille fait part de son (ou ses) **souhait(s) provisoire(s) d'orientation** sur la fiche de liaison/orientation, à savoir:

- **2nde générale et technologique** (+ éventuellement les options) ou 2nde spécifique;
- **2nde professionnelle** avec si possible la ou les filières souhaitées, le ou la famille de métiers
- **1ère année de CAP** avec si possible la ou les filières souhaitées;

▪ Mars : conseil de classe du 2^{ème} trimestre

Le conseil de classe formule une **proposition provisoire d'orientation** : favorable, défavorable ou réservé

▪ Juin : souhaits définitifs

La famille fait part de son (ou ses) **souhait(s) définitif(s)** sur la fiche de liaison/orientation en indiquant pour:

- 2nde générale et technologique et les options choisies
- 2nde professionnelle ou 1ère année de CAP: la ou les filières choisies

LE CALENDRIER DE L'ORIENTATION

• Conseil de classe du 3^{ème} trimestre (Juin)

Le conseil de classe formule une **proposition d'orientation** sur la base des demandes des familles:

- 1) Si la décision est conforme à la demande de la famille, la proposition d'orientation devient alors une décision d'orientation notifiée par le chef d'établissement;
- 2) Si la décision est différente de la demande, **le chef d'établissement prend la décision définitive après un entretien avec la famille ;**
- 3) Si le désaccord persiste après cette entrevue, **la famille peut demander un recours, dans un délai de 3 jours, auprès d'une commission d'appel** qui décidera.

• **TRÈS IMPORTANT**: C'est l'élève et sa famille qui choisissent les enseignements optionnels et les spécialités pour la voie professionnelle. **Les demandes seront satisfaites dans la limite des places disponibles.**

• Fin Juin: Affectation dans les lycées

A la fin du DNB, les familles reçoivent une **notification d'affectation en lycée**. Les familles doivent impérativement se rendre au lycée pour **procéder à l'inscription**

LA PROCEDURE D' AFFECTATION

- La famille peut émettre jusqu'à **6 vœux** à l'issue du deuxième semestre sur la fiche navette. Le conseil de classe donnera sa décision sur ces 6 vœux d'orientation.
- L'affectation se fait avec un logiciel, appelé Affelnet.
- Le logiciel Affelnet est un outil d'aide au classement des élèves afin de préparer le travail des commissions d'affectation à partir de critères définis dans le cadre de la politique académique.
- La procédure Affelnet s'applique à tous les élèves issus de l'enseignement public ou privé, candidats à une 2nde GT, à une 1^{ère} année de CAP ou à une 2nde professionnelle (BAC PRO 3ans) dans un établissement **public ou privé** de l'Académie (Education Nationale, Agriculture).
- L'apprentissage est noté sur la fiche de vœux uniquement à titre d'information.

Parcours en 3 ans

Parcours en 2 ans

**BAC
GENERAL**

**BAC
TECHNOLOGIQUE
ou BREVET DE TECHNICIEN**

**BAC
PROFESSIONNEL**

**C.A.P.
CERTIFICAT D'APTITUDE
PROFESSIONNELLE**

**TERMINALE
GENERALE**

**TERMINALE
TECHNO ou BT**

**TERMINALE
PRO**

1^e GENERALE

1^e TECHNO ou BT

1^e PRO

CAP 2

SECONDE GT
Seconde générale & technologique

2^{nde} 
spécifique

SECONDE PRO
Seconde professionnelle

CAP 1

TROISIEME

VOIE GENERALE ET TECHNOLOGIQUE

Vers le bac 2021

Depuis la rentrée 2018 :

- test numérique de positionnement (expression écrite et orale, maths) dès la rentrée.
- accompagnement personnalisé tout au long de l'année.
- aide à l'orientation.
- choix avant le dernier conseil de classe entre la 1^{re} générale et la 1^{re} technologique.
- si 1^{re} générale, pré-choix de 4, puis choix de 3 spécialités pour la classe de 1^{re}.

Rentrée 2019

- ↘ les classes de seconde et de première sont rénovées avec de nouveaux horaires et de nouveaux programmes
- ↘ 2^e et 3^e trimestre de l'année scolaire 2019-2020 : deux séquences d'épreuves communes de contrôle continu en classe de 1^{re}
- ↘ juin 2020 : épreuves anticipées de français en 1^{re}

Rentrée 2020

- ↘ la classe de terminale générale est rénovée
- ↘ 2^e trimestre : séquence d'épreuves communes de contrôle continu
- ↘ printemps 2021 : deux épreuves écrites de spécialité
- ↘ juin 2021 : épreuve écrite de philosophie et épreuve orale terminale

Juillet 2021

- ↘ Nouveau bac

Nouvelle seconde

10 Enseignements Communs

•Français	4h
•Histoire-géo	3h
•LVA et LVB	5h30
•Maths	4h
•Physique-chimie	3h
•Sciences de la vie et de la terre	1h30
•EPS	2h
•Enseignement moral et civique	18h/an
•Sciences économiques et sociales	1h30
•Sciences numériques et technologie	1h30

Enseignements optionnels : aucun, 1 ou 2 (1 en enseignement général et 1 en enseignement technologique)

Un enseignement général au choix parmi:

- Arts (arts plastiques, cinéma-audiovisuel, danse, histoire des arts, musique ou théâtre) ,
- EPS
- Langues et cultures de l'Antiquité (LCA), latin ou grec
- LVC étrangère,
- Écologie, agronomie, territoires et développement durable (EATDD) (lycée agricole),
- Arts du cirque

Un enseignement technologique au choix parmi:

- Management et gestion
- Santé et social,
- Sciences de l'ingénieur (SI),
- Sciences et laboratoire
- Biotechnologies,
- Création et innovation technologique (CIT),
- Création et culture design (H Brisson, Vierzon)
- Hippologie, équitation ou aviron-VTT (lycée agricole)

Quels Enseignements optionnels et dans quels lycées ?

Lycée A Fournier :

- Arts: Arts Plastiques
- Arts: Histoire des arts
- Arts: Musique
- Arts: Théâtre
- EPS
- LVC Portugais
- LCA latin
- Sciences et laboratoire

Lycée J Coeur:

- Santé et social
- Biotechnologies
- Sciences et laboratoire
- Management et gestion
- LCA latin
- EPS

Quels Enseignements optionnels et dans quels lycées ?

- **Lycée M de Navarre:**

- LVC Chinois, Italien ou Russe
- LCA Latin ou Grec
- Sciences et laboratoire
- Management et gestion
- Cinéma audiovisuel

- **Lycée P Emile Martin:**

- Sciences de l'ingénieur
- Création et innovation technologique
- EPS

- **Lycée agricole du Subdray:**

- Ecologie, agronomie, territoire et développement durable
- Hippologie-équitation
- Pratiques sportives (aviron/VTT)

Sections européennes au lycée A Fournier

3heures

Ces options concernent les élèves intéressés par les langues vivantes et par l'ouverture à la diversité des cultures européennes. Un niveau général solide et de bonnes capacités de travail sont nécessaires.

- Allemand/Histoire géographie
- Anglais/SVT
- Anglais/SES

La sectorisation des lycées

Seuls les enseignements optionnels artistiques sont dérogatoires ainsi que Création et culture design et la 2de spécifique (bac STHR et S2TMD)

Secteur du collège Jules Verne : lycée A Fournier (à demander obligatoirement)

L'année précédente, les élèves devaient formuler un vœu multi secteurs pour les lycée A Fournier, J Cœur et M de Navarre. Pour l'instant, nous ne savons pas si cela sera reconduit.



La voie générale

Enseignements de la voie générale

4 composantes

- 1 ► **Socle de culture commune** 2 ► Enseignements de spécialité
3 ► Orientation 4 ► Enseignements facultatifs

. 1 ► SOCLE DE CULTURE COMMUNE	.1^{re}	.T^{ale}
.Français	.4h	--
.Philosophie	.--	.4h
.Histoire géographie	.3h	.3h
.Enseignement moral & civique	.0h30	0h30
.LVA et LVB	.4h30	.4h
.EPS	.2h	.2h
.Enseignement scientifique	.2h	.2h

Enseignements de la voie générale

.3 ► ENSEIGNEMENTS DE SPÉCIALITÉ	3 en 1 ^{re}	2 en T ^{ale}
.Arts	.4h	.6h
.Biologie écologie (lycées agricoles)	.4h	.6h
.Histoire géographie, géopolitique et sc. politiques	.4h	.6h
.Humanités, littérature et philosophie	.4h	.6h
.Langues littératures et cultures étrangères	.4h	.6h
.Littérature, langues et cultures de l'Antiquité	.4h	
.Mathématiques	.4h	.6h
.Numérique et sc. informatiques	.4h	.6h
.Sciences de la vie et de la terre	4h	.6h
.Sc. de l'ingénieur	4h	.6h
.Sciences économiques et sociales	4h	.6h
.Physique chimie	4h	.6h

Enseignements de la voie générale

.3 ► ENSEIGNEMENTS DE SPÉCIALITÉ	.Dans le Cher
.Arts (arts plastiques, histoire des arts, théâtre)	.Lycée A Fournier
.Biologie écologie (lycées agricoles)	.Lycée Agricole
.Histoire géographie, géopolitique et sc. politiques	.Lycée A Fournier
.Humanités, littérature et philosophie	Lycée A Fournier
.Langues littératures et cultures étrangères (angl,esp)	Lycée A Fournier
.Langues littérature et cultures étrangères (allemand)	Lycée J Coeur
.Littérature, langues et cultures de l'Antiquité (latin)	Lycée M de Navarre
.Mathématiques	Lycée A Fournier
.Numérique et sc. informatiques	Lycée A Fournier
.Sciences de la vie et de la terre	Lycée A Fournier
.Sciences de l'ingénieur	Lycée PE Martin
.Sciences économiques et sociales	Lycée A Fournier
.Physique chimie	Lycée A Fournier

.3 ► ENSEIGNEMENTS OPTIONNELS* *1 en 1 ^{re} et éventuellement un 2 ^e en terminale	.1 ^{re}	.Tale
.Arts	.3h	.3h
.Langues et cultures de l'Antiquité	.3h	.3h
.EPS	.3h	.3h
.LVC	.3h	.3h

.4 ► ORIENTATION

AUTRES OPTIONS POSSIBLES EN TERMINALE

- Mathématiques expertes,
- Mathématiques complémentaires,
- Droit et grands enjeux du monde contemporain (au lycée M de Navarre)

.3 ► ENSEIGNEMENTS OPTIONNELS au lycée A Fournier 1 option mais 2 possibles avec latin	.1 ^{re}	.Tale
.Arts : arts : arts plastiques, musique ou théâtre	.3h	.3h
.Langues et cultures de l'Antiquité : latin	.3h	.3h
.LVC : portugais	.3h	.3h
.EPS	.3h	.3h

.4 ► AP selon les besoins

.5 ► AP orientation

AUTRES OPTIONS POSSIBLES EN TERMINALE au lycée A Fournier

- Mathématiques expertes,
- Mathématiques complémentaires,

La voie technologique

VOIE TECHNO

Choisir un domaine d'activité : 19 domaines possibles



8 séries de baccalauréats technologiques

certaines séries ayant plusieurs spécialités, options ou domaines d'approfondissement

STI2D
INDUSTRIE

STL
LABORATOIRE

STAV
AGRONOMIE

STMG
GESTION

ST2S
SANTE-SOCIAL

STD2A
ARTS APPLIQUES

TMD
MUSIQUE-DANSE

Hôtellerie
Hôtellerie-Restoration

4 spécialités

2 spécialités

4 domaines
d'approfondissement

4 spécialités

2 options

Enseignements communs à toutes les séries

- ↳ Français (en 1^{re} seulement) : 3h
- ↳ Philosophie (en t^{ale}) : 2h
- ↳ Histoire géographie : 1h 30
- ↳ Langue vivante A et langue vivante B : 4h (dont 1h de techno LV)
- ↳ Éducation physique et sportive : 2h
- ↳ Mathématiques : 3h
- ↳ Enseignement moral et civique : 18h/an
- ↳ Un accompagnement de l'orientation

Enseignements de spécialité

3 enseignements de spécialité en 1^{re}, puis 2 en terminale (sauf en TMD)
choix en fonction de la série visée

Enseignements optionnels (2 au +)

- Langue vivante C (seulement pour la série STHR)
- Arts (au choix : arts plastiques, cinéma-audiovisuel, danse, histoire des arts, musique ou théâtre)
- Éducation physique et sportive

STI2D - Sciences et technologies de l'industrie et du développement durable

Pour qui ? Les élèves qui aiment comprendre les systèmes techniques et concevoir de nouveaux produits. **Au programme.** Enseignements techno. transversaux et 4 spécialités : énergie et environnement ; systèmes d'information et numérique, architecture et construction, innovation techno. et écoconception. Maths et physique-chimie industrielles. Développement durable axe majeur. **Et après ?** Études sup. industrielles énergie, maintenance, électronique, informatique industrielle, mécanique...

STD2A - Sciences et technologies du design et des arts appliqués

Pour qui ? Les élèves qu'intéressent les applications de l'art : graphisme, mode, design..., et la conception : réalisation espaces/objets. **Au programme.** Enseignements généraux (français, langues, histoire-géo, maths, physique-chimie...), design et arts appliqués (mouvements artistiques, démarche créative, représentations, matériaux). **Et après ?** Principalement préparation des BTS arts appliqués ou des DMA (diplôme des métiers d'art); nombreuses poursuites d'études.

STL - Sciences et technologies de laboratoire

Pour qui ? Les élève intéressés par les manipulations en laboratoire et l'étude des produits de la santé, de l'environnement, des bio-industries, de la chimie

Au programme. Maths, physique-chimie, biologie, biochimie et science du vivant prépondérantes. Nombreux TP en laboratoire. Spécialité : Biotechnologies ou Sciences physiques et chimiques. **Et après ?** Études en physique, chimie, biologie, ou domaines du paramédical.

ST2S - Sciences et technologies de la santé et du social

Pour qui ? Les élèves intéressés par les relations humaines et le travail dans le domaine social ou paramédical. **Au programme.** La biologie et la physiopathologie humaines (grandes fonctions, maladies, prévention et traitement), sciences et techniques sanitaires et sociales (connaissance d'une population, étude des faits sociaux et des problèmes de santé...). Et aussi : français, histoire-géo, sc. physiques et chimiques, langues... **Et après ?** BTS et DUT ou école du paramédical et social.

STMG - Sciences et technologies du management et de la gestion

Pour qui ? Les élèves intéressés par le fonctionnement des organisations et leur gestion, les relations au travail. **Au programme.** Sc. de gestion, éco-droit et management des organisations prédominants, articulés avec une spécialité (gestion et finance ; systèmes d'information de gestion ; ressources humaines et communication ; marketing). **Et après ?** Études supérieures en commerce, gestion, communication des entreprises, assistance de direction, communication, tourisme.

STAV - Sciences et technologies de l'agronomie et du vivant (au lycée agricole)

Pour qui ? Les élèves attirés par la biologie, l'agriculture et l'environnement. **Au programme.** Culture scientifique, technologique et agricole : biologie-écologie, physique-chimie, maths, sciences éco, sociales et de gestion, sciences et techniques agronomiques. **8 semaines de stages.** Chaque lycée est libre de proposer des espaces d'initiative locale : transformation des produits alimentaires, valorisation des espaces. **Et après ?** poursuite d'études en agriculture, agroalimentaire, environnement...

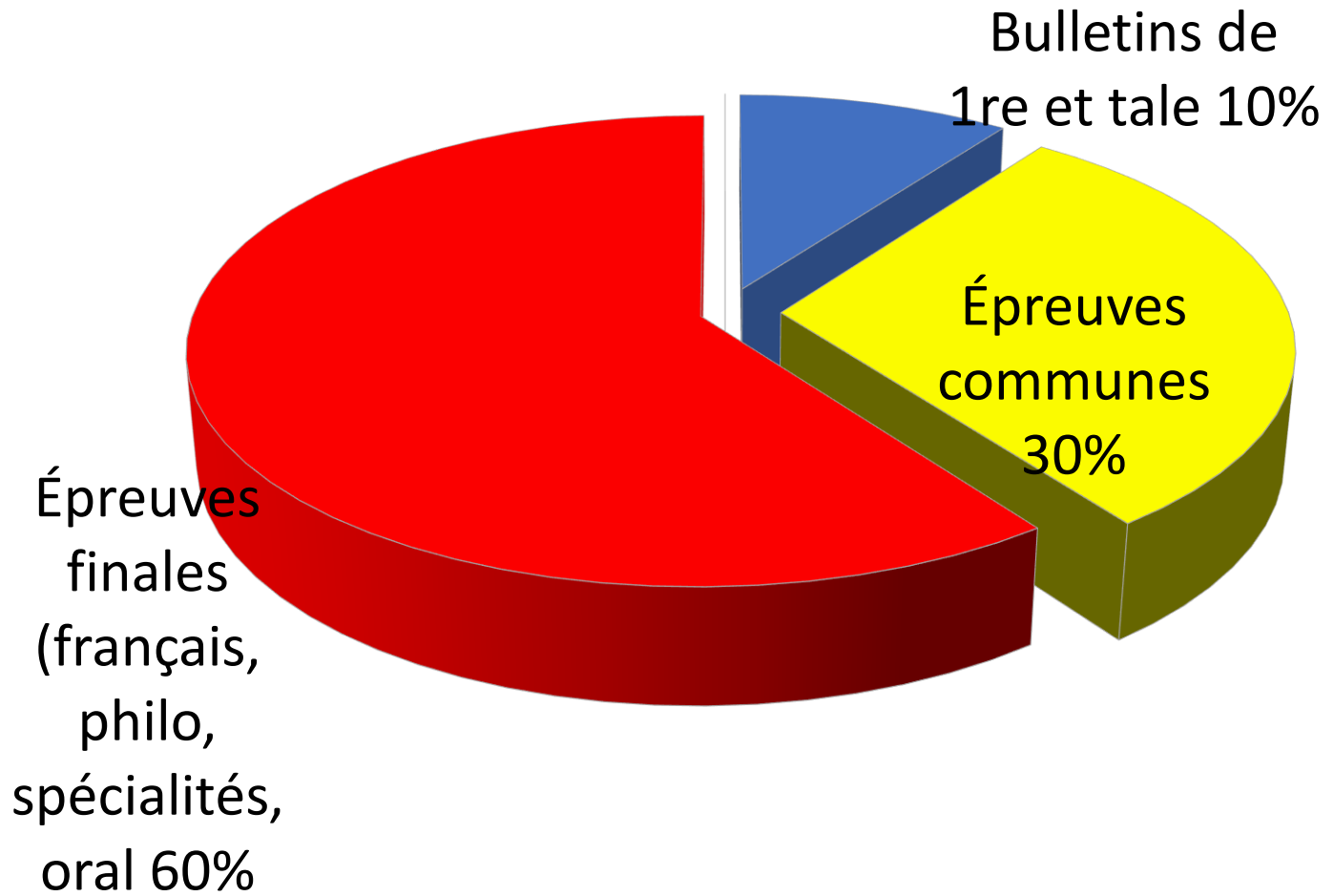
STHR - Sciences et technologies de l'hôtellerie et de la restauration

Pour qui ? Après une **2^{de} spécifique**, mais possible après une 2^{de} générale et techno. **Au programme.** Éco. et gestion hôtelière, sc. et techno des services, sc. et techno culinaires, enseignement scientifique alimentation-environnement, enseignement techno en langue vivante, maths, langues vivantes, sciences, français, histoire-géo... **Et après ?** écoles d'hôtellerie restauration, tourisme, commerce et services, de la comptabilité et de la gestion des organisations, ou université, par exemple en licence de sc. et techno de l'hôtellerie-restauration...

S2TMD – Sciences et Techniques du théâtre, de la musique et de la danse

Pour qui ? Après une **2^{de} spécifique** et avec pratique intensive de la danse ou d'un instrument ; être inscrit-e au conservatoire. **Au programme** en 3 ans : « instrument » ou « danse » + enseignements généraux (français, langue étrangère, philo, histoire de l'art et des civilisations, maths et physique) et enseignements techno (le son, les amplificateurs, dynamique de la danse...). Cours de musique ou de danse au lycée et au conservatoire. **Et après ?** Études supérieures surtout au conservatoire (sur concours), plus rarement à l'université (musicologie, arts, scène).

BAC 2021



BAC 2021

Épreuves finales 60%

- Français (écrit et oral) : en juin (10%)
- Philosophie (écrit) : en juin (8%)
- spécialité 1 (écrit) : au retour des vacances de printemps (16%)
- spécialité 2 (écrit) : au retour des vacances de printemps (16%)
- Épreuve orale : en juin (10%) : présentation d'un projet préparé dès l'année de 1^{ère}, adossé à une ou deux spécialités au choix et suivie de discussion avec le jury

Contrôle continu 40%

- Bulletins scolaires 10 %
- Épreuves communes 30% :

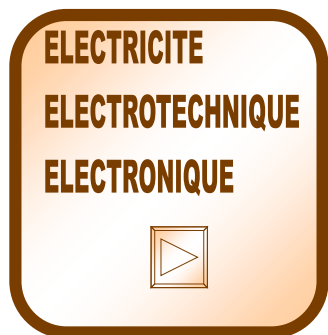
2 sessions en 1^{ère} (janvier et avril) et 1 session en terminale (décembre)

Elles concerneront les matières du tronc commun sauf le français et la philo : histoire/géo (5%), enseignement scientifique (5%), LVA (5%), LVB (5%), L'évaluation de l'EPS (5%) se fera tout au long de l'année de terminale comme actuellement

- 1 épreuve de la Spécialité de 1^{ère} abandonnée en terminale : au 3^{ème} T de 1^{ère} (5%)

La voie professionnelle

Domaines professionnels et Bac Pro correspondants



Filières avec un **recrutement sur dossier**: télécharger le dossier de candidature à partir du mois de **Mars**.

Formations **repérables** par un  (voir brochure).

Ex: Métiers de la sécurité, bijouterie, communication visuelle, conventions Marine Nationale...



Durée

- ↘ en 2 ans : CAP
- ↘ 3 ans : bac pro (poursuite possible dans le supérieur)

Statut

- ↘ scolaire : **élève** au lycée
- ↘ salarié : **apprenti-e** en alternance entre CFA et entreprise

Programme

- ↘ des **cours généraux**, en relation avec le métier,
- ↘ la moitié de l'emploi du temps en **cours techniques et professionnels** (outils, exercices techniques, TP, gestes professionnels)

LE CAP

EMPLOI DU TEMPS EN CAP

33 à 39h par semaine



Enseignements technologiques et professionnels

17 ou 18h

Enseignements généraux

7 ou 8h



Langues 2h

Arts appliqués 2h

EPS 2h30

Aide individualisée 1h



Facultatif :

expression artistique 2h

EPS 2h

LE BAC PROFESSIONNEL

Enseignements : enseignements généraux et enseignements technologiques et professionnels. Plus d'enseignements généraux qu'en CAP.

22 semaines de stages réparties sur les 3 ans

Le bac pro permet

- d'exercer directement un métier dans certains cas,
- de poursuivre dans le supérieur, notamment en BTS (2 ans).

- ↘ **Durée:** 3 ans après la 3^e ou 2 ans après un CAP de spécialité adaptée au bac choisi
- ↘ **Lieu :** en lycée, ou en CFA avec périodes de travail chez l'employeur pour l'alternance.
- ↘ **Spécialités :** une centaine, au choix, sur dossier.

LES FORMATIONS DANS LES LYCEES PROFESSIONNELS DE BOURGES

◎ LP JEAN DE BERRY

- CAP Installateur Sanitaire
- CAP Maçon
- CAP Maintenance de bâtiments de collectivités
- CAP Menuisier, fabricant de menuiserie, mobilier et agencement
- CAP Peintre-applicateur de revêtements

- BAC PRO Technicien d'étude du bâtiment:
 - Option A: études et économie
 - Option B: assistant en architecture
- BAC PRO Technicien en installation des systèmes énergétiques et climatiques
- BAC PRO Technicien menuisier-agenceur

LES FORMATIONS DANS LES LYCEES PROFESSIONNELS DE BOURGES

◎SECTION D'ENSEIGNEMENT PROFESSIONNEL DU LYCEE PIERRE EMILE MARTIN

- CAP Préparation et réalisation d'ouvrages électriques
- BAC PRO Métiers de l'électricité et de ses environnements connectés
- BAC PRO Systèmes numériques
- BAC PRO Technicien de maintenance des systèmes énergétiques et climatiques
- BAC PRO Technicien du froid et du conditionnement de l'air

LES FORMATIONS DANS LES LYCEES PROFESSIONNELS DE BOURGES

⊙ LP JACQUES CŒUR

- BAC PRO Métiers de la mode-vêtements
- BAC PRO Cuisine
- BAC PRO Commercialisation et services en restauration

LES FORMATIONS DANS LES LYCEES PROFESSIONNELS DE BOURGES

◎ LP JEAN MERMOZ

-CAP Opérateur Logistique

-BAC PRO Gestion - Administration

-BAC PRO Logistique

-BAC PRO Technicien en chaudronnerie industrielle

-BAC PRO Accompagnement, soins et services à la personne (option A : « à domicile » ; option B : « en structure »)

-BAC PRO Construction des Carrosseries

LES FORMATIONS DANS LES LYCEES PROFESSIONNELS DE BOURGES

LP VAUVERT

- CAP Employé de commerce multi-spécialités
- BAC PRO Métiers du Commerce et de la vente option A
- BAC PRO Métiers de l'accueil
- BAC PRO Réparation des carrosseries
- BAC PRO Maintenance de véhicules automobiles:
 - option « véhicules particuliers »
 - option « cycles et motocycles ».
- BAC PRO Métiers de la sécurité (**Attention : recrutement particulier**)

LES FORMATIONS DANS LES LYCEES PROFESSIONNELS DE BOURGES

◎ LYCEE AGRICOLE

- BAC PRO Conduite et gestion de l'exploitation agricole:
 - Option systèmes à dominante culture
 - Option systèmes à dominante élevage
- BAC PRO Services aux personnes et aux territoires

L' APPRENTISSAGE (AU CFA OU EN LP)

- ⊙ L'élève a le statut **salarié**
- ⊙ Il signe un **contrat** de travail
- ⊙ L'alternance est la plupart du temps de **3 semaines en entreprise et 1 semaine au CFA** (Centre de Formation d'Apprentis)
- ⊙ Il a **5 semaines de congés par an**
- ⊙ Il perçoit un **salaire** en fonction de son âge (environ 350 euros/mois en 1^{ère} année)
- ⊙ A partir de 15 ans, après une classe de 3^{ème}

- Pour chercher un employeur :

- CAD point apprentissage

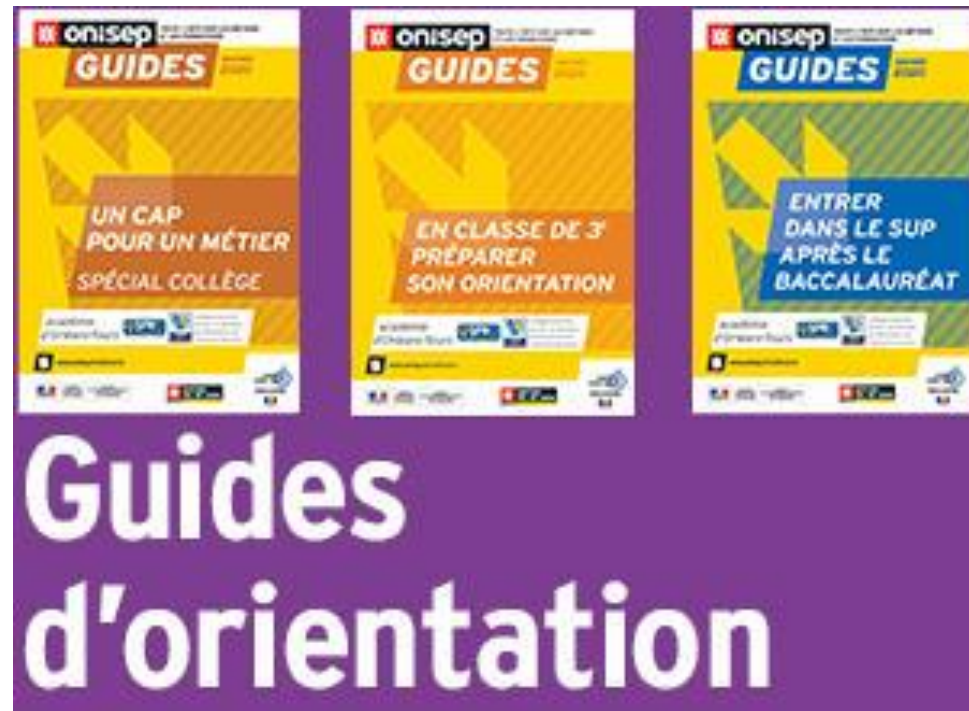
- 15 Rue Henri Dunant

- 02.48.69.70.75

- CFA du Cher : rue de Turly 02.48.23.53.73

- Site internet : <http://www.cfa-bourges.fr>

**Consulter la liste
des formations
de sa région**



**Guide 3ème disponible courant 1^{er} trimestre
distribué gratuitement à tous les élèves de 3^{ème}**

Consulter le site de l'ONISEP et celui de la DRONISEP Orléans

Consulter les documents sur les métiers et les formations au CDI du collège

Permanences de la Psychologue de l'Éducation Nationale spécialité Orientation

Mme Berger peut recevoir les élèves et leurs familles:

- au collège :
 - le mardi toute la journée et certains jeudi matin
- Au Centre d'Information et d'Orientation:
 - Le lundi matin 1 semaine sur 2 et certains mercredis après-midi
 - Le CIO est ouvert pendant les vacances scolaires

CIO de Bourges

1A rue Charles VII

Prise de rendez-vous au: **02.38.83.49.13**